

สมาคมกับยาเสพติด

การสังเกตอาการคนติดยาเสพติด

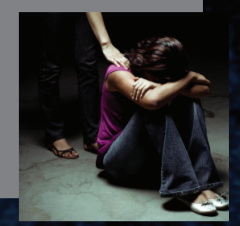
ผู้ติดยาเสพติด ส่วนใหญ่มักมีลักษณะทางพฤติกรรม ความคิด ความรู้สึก บุคลิกและสภาพจิตใจที่สามารถสังเกตได้ดังนี้

ด้านร่างกาย



1. สุขภาพทรุดโทรม ผอม ชูบซิด น้ำหนักลด
2. ริมฝีปากเขียวช้ำ แห้ง แตก
3. น้ามูก น้ำตาไหล เหงื่อออกมาก กลิ่นตัวแรง
4. มีร่องรอยการเสพยาเสพติดบริเวณแขน สะโพก และหัวไหล่
5. มีรอยแผลเป็น รอยกริดที่ท้องแขน
6. นิ้วมือมีรอยคราบเหลือง สกปรก
7. ผิวหนังหยาบกร้าน เป็นแผลพุพอง
8. ใบหน้าหมองคล้ำ
9. มีการเคลื่อนไหวเพิ่มมากขึ้น เช่น แขน ขา ใบหน้า เป็นต้น
10. มีอาการขาดยา (ลงแดง)

ด้านพฤติกรรม



1. การใช้เงินสิ้นเปลือง
2. การพูดโกหก เพื่อเอาตัวรอด
3. การลักขโมยเงินหรือทรัพย์สินมีค่า
4. ขี้เกียจ โดยไม่สนใจความเป็นอยู่ของตนเอง และครอบครัว ไม่มีระเบียบ วินัยขาดความรับผิดชอบในหน้าที่การงาน และการเรียน
5. ก้าวร้าว คือ อารมณ์แปรปรวน หงุดหงิดง่าย ไม่ยอมรับข้อบกพร่อง ไม่ยอมรับความจริง
6. เก็บตัว เงียบขรึมผิดปกติ ชอบอยู่โดดเดี่ยว ทำตัวลึกลับ ไม่รู้ความเป็นไปรอบตัว
7. การคบเพื่อนมักจะคบเพื่อนที่เข้าด้วยกัน ชอบเที่ยวกลางคืน กลับดึก
8. การแต่งกายไม่สุภาพเรียบร้อย สกปรก ไม่ทidy ไม่อาบน้ำ ไม่แปรงฟัน ไม่ตัดผม ชอบใส่เสื้อแขนยาว



การใช้ยาเสพติดจะมีผลต่อสมอง 2 ส่วน คือ สมองส่วนนอกหรือสมองส่วนคิด (Cerebral Cortex) และสมองส่วนที่อยู่ชั้นในหรือสมองส่วนอยาก (Limbic System)

สมองส่วนคิด ทำหน้าที่ควบคุมสติปัญญา ใช้ความคิดแบบมีเหตุผล ขณะที่สมองส่วนอยากเป็นศูนย์ควบคุมอารมณ์ความรู้สึก เวลาคนเราเสพยาเสพติด ตัวยาจะไปกระตุ้นทำให้สมองส่วนอยากสร้างสารเคมีชื่อโดปามีน ซึ่งเป็นสารที่ทำให้มนุษย์เกิดความรู้สึกมีความสุข แต่ยาเสพติดทำให้สมองสร้างโดปามีนมากกว่าที่ธรรมชาติกำหนดจนทำให้รู้สึกเป็นสุขมากขึ้นกว่าปกติ สมองจึงมีการปรับตัวด้วยการลดการผลิตสารเคมีนั้นลง เมื่อหมดฤทธิ์ของยาเสพติด จึงเสมือนว่าร่างกายมีอาการขาดสารโดปามีนทำให้มีอาการหงุดหงิด หรือซึมเศร้า ส่งผลให้ผู้เสพยาพยายามแสวงหายามาใช้ซ้ำ

ในขณะที่เดียวกันเมื่อใช้ยาเสพติดบ่อย ๆ จะทำให้สมองส่วนคิดถูกทำลาย การใช้ความคิดที่เป็นเหตุเป็นผลจะเสียไป แล้วสมองส่วนอยากจะอยู่เหนือสมองส่วนคิด จนทำอะไรตามใจตามอารมณ์มากกว่าเหตุผล ผู้ที่ใช้ยาจึงมักแสดงพฤติกรรมที่ไม่เหมาะสม มีอารมณ์ก้าวร้าว หงุดหงิด ไม่สามารถควบคุมตัวเองได้ หากใช้ยาเสพติดบ่อยครั้ง สมองจะสูญเสียความสามารถควบคุมการหลังโดปามีนทำให้ไม่สามารถมีความสุขตามธรรมชาติได้ จนเกิดอาการทรมานทรมาย เมื่ออยากมีความสุขจึงต้องพึ่งยาเสพติด สมองจึงจะหลังโดปามีนมาจนจนเกิดความสุขได้ อาการเช่นนี้เรียกว่า “**สมองติดยา**” ในที่สุดก็ห้ามตัวเองไม่ได้ ต้องทำทุกวิถีทางให้ได้ยาเสพติดมาเสพ ผลสุดท้ายจะเกิดความสูญเสียอย่างรุนแรงในด้านต่างๆ ของชีวิต ผู้เสพไม่สามารถควบคุมตนเองได้ด้วยสติปัญญาหรือความคิด และทำให้มีอาการทางจิตและสามารถ เป็นโรคจิตเต็มขั้นได้ในที่สุด

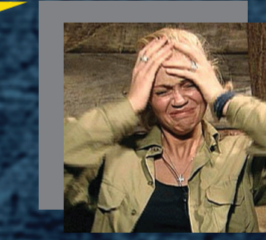
การที่สมองติดยาทำให้ผู้ติดยาเสพติดต้องเข้ารับการบำบัดรักษาอย่างถูกต้อง การที่คิดว่าเสพยาเสพติด แล้วถ้าจิตใจเข้มแข็ง ก็สามารถเลิกเสพได้นั้นเป็นความคิดที่ผิด เนื่องจากสมองได้ถูกทำลายไปแล้วจึงจำเป็นต้องได้รับการบำบัดรักษา



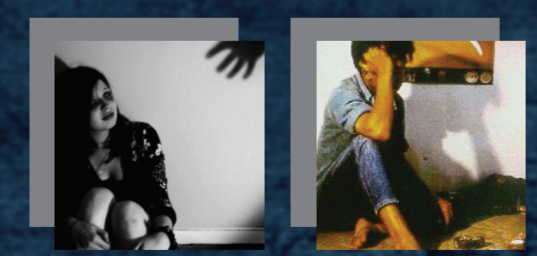
สรุปข้อหาและอัตราโทษของการกระทำความผิดเกี่ยวกับยาเสพติดโทษประเภท 1-5

ข้อหา	ยาเสพติดให้โทษ ประเภทที่ 1	ยาเสพติดให้โทษ ประเภทที่ 2	ยาเสพติดให้โทษ ประเภทที่ 3	ยาเสพติดให้โทษ ประเภทที่ 4	ยาเสพติดให้โทษ ประเภทที่ 5
	ไอซ์·ยาบ้า·เฮโรอีน	ฝิ่น	สารที่มียาเสพติด ประเภทที่ 2 ผสม เช่น มอร์ฟีน	สารเคมีที่ใช้ผลิต ยาเสพติด ประเภทที่ 1 และ 2	กัญชา กระท่อม
ผลิต นำเข้า ส่งออก	จำคุกตลอดชีวิตและปรับ 1,000,000 บาท-5,000,000 บาท ถ้ากระทำเพื่อจำหน่าย มีโทษประหารชีวิต	จำคุกตั้งแต่ 1 ปี-10 ปี และปรับตั้งแต่ 100,000 บาท-1,000,000 บาท ถ้าเป็นมอร์ฟีน ฝิ่น โคคาอี จำคุกตั้งแต่ 20 ปี-ตลอดชีวิต และปรับ 2,000,000 บาท-5,000,000 บาท	จำคุก 1 ปี-3 ปี ปรับ 100,000 บาท-300,000 บาท	จำคุก 1 ปี-10 ปี ปรับ 20,000 บาท-200,000 บาท	จำคุก 2 ปี-15 ปีและปรับ 200,000 บาท-1,500,000 บาท
จำหน่าย ครอบครอง เพื่อจำหน่าย	จำคุกตั้งแต่ 4 ปี-ตลอดชีวิต และปรับตั้งแต่ 80,000 บาท-5,000,000 บาท หรือประหารชีวิต	จำคุกตั้งแต่ 1 ปี-10 ปี หรือปรับตั้งแต่ 20,000 บาท-200,000 บาท หรือทั้งจำทั้งปรับ	จำคุกตั้งแต่ 1 ปี-2 ปี หรือปรับ 20,000 บาท หรือ ทั้งจำทั้งปรับ	จำคุก 1 ปี-15 ปี และปรับ 100,000 บาท -1,500,000 บาท	จำคุก 2 ปี-15 ปีและปรับ 200,000 บาท-1,500,000 บาท
ครอบครอง	จำคุกตั้งแต่ 1 ปี-10 ปี และปรับ ตั้งแต่ 20,000 บาท-200,000 บาท หรือทั้งจำทั้งปรับ	จำคุกไม่เกิน 5 ปี ปรับไม่เกิน 100,000 บาท แต่หากมีตั้งแต่ 100 กรัม ขึ้นไปให้ถือครอบครองเพื่อจำหน่าย		จำคุกไม่เกิน 5 ปี หรือปรับไม่เกิน 100,000 บาท หรือทั้งจำทั้งปรับ	จำคุกไม่เกิน 5 ปี หรือปรับไม่เกิน 100,000 บาท หรือทั้งจำทั้งปรับ
เสพ	จำคุก 6 เดือน - 3 ปี และปรับตั้งแต่ 10,000 บาท - 60,000 บาท หรือทั้งจำทั้งปรับ				
ใช้ข้อบทยาลอกหลวง ชูเชื้อ ใช้กำลังประทุษร้ายให้ผู้ อื่นเสพ	จำคุก 1 ปี-10 ปี หรือปรับตั้งแต่ 100,000 บาท-1,000,000 บาท ถ้ากระทำโดยมีอาวุธหรือร่วมกันตั้งแต่สองคนขึ้นไป จำคุก 2 ปี-15 ปี และปรับ 200,000 บาท-1,500,000 บาท ถ้ากระทำต่อหญิงหรือบุคคลซึ่งยังไม่บรรลุนิติภาวะหรือเพื่อจูงใจให้ผู้อื่นกระทำความผิดทางอาญา หรือเพื่อประโยชน์แก่ตนเองหรือผู้อื่นในการกระทำความผิดทางอาญา จำคุก 3 ปี-ตลอดชีวิต และปรับ 300,000 บาท-5,000,000 บาท ถ้าเป็นมอร์ฟีนหรือโคคาอิน ระวังโทษเพิ่มกึ่งหนึ่ง และถ้ากระทำต่อหญิงหรือบุคคลซึ่งยังไม่บรรลุนิติภาวะ จำคุกตลอดชีวิตและปรับ 1,000,000 บาท-5,000,000 บาท ถ้าเป็นเฮโรอีน ระวังโทษเป็นสองเท่า และถ้าเป็นการกระทำต่อหญิงหรือบุคคลซึ่งยังไม่บรรลุนิติภาวะ โทษประหารชีวิต				
ใช้ข้อบทยาลอกหลวง ชูเชื้อ ใช้กำลัง ประทุษร้ายให้ผู้อื่นผลิต นำเข้า ส่ง ออก จำหน่าย ครอบครอง เพื่อ จำหน่ายหรือครอบครอง	ระวังโทษเป็นสองเท่าของโทษที่กฎหมายบัญญัติไว้สำหรับความผิดนั้น (มาตรา 93/2)				
ยุยงส่งเสริมให้ผู้อื่นเสพ	จำคุก 1 ปี-5 ปี และปรับ 20,000 บาท-100,000 บาท หรือทั้งจำทั้งปรับ				

ด้านจิตใจ และอารมณ์



1. ขาดความเชื่อมั่นในตัวเอง
2. ขาดความอดทน อดกลั้น เป็นคนเจ้าอารมณ์ หงุดหงิดเอาแต่ใจตัวเอง ขาดเหตุผล
3. พฤติกรรมสับสน
4. รู้สึกหวาดระแวง ไม่ปลอดภัย
5. อารมณ์ฉุนเฉียว ขวนทะเลาะวิวาท และทำร้ายกัน
6. ไม่สนใจต่อสิ่งแวดล้อม
7. มีความวิตกกังวล ซึมเศร้า
8. อารมณ์เปลี่ยนแปลงง่าย
9. นิสัยเปลี่ยนไป เช่น จากคนเรียบร้อยกลายเป็นคนก้าวร้าว



การป้องกันยาเสพติด

การป้องกันตนเอง

ประชากรที่เป็นกลุ่มเสี่ยงต่อยาเสพติดมากที่สุด คือ เยาวชน ดังนั้นนอกจากจำเป็นต้องให้ความรู้ที่ถูกต้อง และสร้างจิตสำนึก ตลอดจนทัศนคติในการต่อต้านการเสพยาเสพติดให้แก่เยาวชนแล้ว เยาวชนควรได้รับการพัฒนาทักษะชีวิตควบคู่ไปด้วย

ทักษะชีวิต คือ ความสามารถในการปรับสภาพตนเอง ท่ามกลางบุคคลอื่น ๆ วิถีชีวิต และสิ่งแวดล้อมให้ได้อย่างเหมาะสม เพื่อให้ตนเองมีความปกติสุข และปลอดภัยในสังคม

การป้องกันครอบครัว

ครอบครัวเป็นสถาบันทางสังคมที่มีอิทธิพลอย่างมากต่อการหล่อหลอมขัดเกลาสมาชิกในครอบครัวให้เติบโตเป็นคนดีของสังคมและประเทศชาติ จึงเป็นกลไกสำคัญที่จะดูแลสมาชิกในครอบครัวให้ห่างไกลจากยาเสพติด

การป้องกันชุมชน

คนในชุมชนต้องมีบทบาทสำคัญในการป้องกันและแก้ไขปัญหาของตนเอง โดยหน่วยราชการเป็นเพียงผู้สนับสนุน



สำนักพัฒนาการป้องกันและแก้ไขปัญหายาเสพติด
สำนักงาน ป.ป.ส. เลขที่ 5 ถนนดินแดง สามเสนใน พญาไท กรุงเทพฯ 10400
โทรศัพท์/โทรสาร 02-245-9083 www.oncb.go.th
หมายเลขเอกสารเผยแพร่ 1-20-2555

ติดยา
รักษาได้ **1165**